

TX Praxis auf Windows Vista

Installationshinweise

Version 1.0
27. März 2007



Ist aus der Zusammenarbeit
von NewIndex, Ärztekasse
und BlueCare entstanden

TrustX Management AG
Postfach 216
8411 Winterthur
trustx@trustx.ch
www.trustx.ch

1 Einführung

Microsoft hat Ende Januar 2007 das neue Betriebssystem ‚Windows Vista‘ veröffentlicht; dieses steht in verschiedenen Editionen zur Verfügung:

- § Windows Vista **Home** Basic
- § Windows Vista **Home** Premium
- § Windows Vista **Business**
- § Windows Vista **Enterprise**
- § Windows Vista **Ultimate**

Die einzelnen Versionen unterscheiden sich vor Allem in Funktionsumfang und Einsatzgebiet voneinander. Zu Informationen, welchen Funktionsumfang die einzelnen Editionen aufweisen, besuchen Sie bitte die Homepage des Herstellers unter:

<http://www.microsoft.com/switzerland/windows/de/products/windowsvista/editions/n/choose.mspx>.

Abgrenzung

Diese Anleitung beschreibt die Inbetriebnahme (Installation) von *TrustX Praxis Version 2.1.14* auf Microsoft Windows Vista Home Editionen, d.h.:

- § Windows Vista **Home** Basic
- § Windows Vista **Home** Premium

mit einem Administratoren-Konto, um ihn als Standardbenutzer im täglichen Gebrauch nutzen zu können.

Für die Editionen

- § Windows Vista **Business**
- § Windows Vista **Enterprise**
- § Windows Vista **Ultimate**

erfolgt die Installation normal, d.h. nach folgendem Schema:

- § Installation als Administrator
- § Durchführung des Programmkompatibilitäts-Assistenten

Wenn Sie nicht sicher sind, welche Vista-Edition Sie besitzen, konsultieren Sie bitte die Unterlagen, die Sie zu Ihrem Computer erhalten haben, insbesondere das Lizenzzertifikat, das in der Regel auf Ihrem Computer oder Laptop aufgeklebt ist.

Sicherheit unter Windows Vista

Microsoft hat Windows Vista bezüglich Sicherheit grundlegend überarbeitet und gegenüber früheren Windows-Versionen verschiedene Änderungen in Bezug auf Benutzerkonten-Berechtigungen, -steuerung und Anwendungssicherheit vorgenommen. Dies bedeutet, dass es für die Installation und den Betrieb von *TrustX Praxis Version 2.1.14* zusätzliche Massnahmen und Vorgänge braucht, die zu beachten sind.

Mit der vorliegenden Anleitung möchten wir Ihnen diese aufzeigen und Sie durch Installation führen.

TrustX Praxis auf den Windows Vista Home Editionen

Wir empfehlen Ihnen, *TrustX Praxis* unter Vista mit einem Windows Benutzerkonto *mit Administratoren-Rechten zu installieren* und mit einem *Standardbenutzer-Konto (ohne Administratoren-Rechte) zu nutzen*.

Voraussetzungen

Um *TrustX Praxis Version 2.1.14* auf Windows Vista Home Edition installieren zu können, sind folgende Voraussetzungen notwendig:

- § Computer mit installiertem Windows Vista Home Basic oder Home Premium
- § Ein Windows Benutzerkonto mit Administratoren-Rechten
- § Ein funktionierender Internet-Zugang
- § Ein HIN Basis-Abo
- § Einwandfrei installierter ASAS Client V3 Software. Beachten Sie dazu
 - § die ASAS Client V3 Installationsanleitung und das Benutzerhandbuch;
 - § die Anleitung „Installation ASAS Client V3 auf Windows Vista Home Edition“; welche Sie auf der Website von HIN unter <http://www.hin.ch/asas> als PDF-Datei herunterladen können. Sie benötigen zum Lesen einen Adobe Reader (www.adobe.de)

Übersicht Vorgehen

Die Inbetriebnahme von *TrustX Praxis Version 2.1.14* geschieht in zwei Schritten:

- § A Installation
- § B Weitere Anpassungen

Dieses Dokument finden Sie auch unter http://www.trustx.ch/d/system_datenanlieferung_4.asp.

2 Installation von TX Praxis Version 2.1.14 auf Windows Vista Home Editionen

A Installation

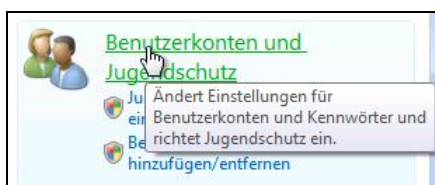
Gehen Sie wie folgt vor, um TX Praxis Version 2.1.14 auf Ihrem Computer zu installieren:

1. Melden Sie sich mit einem Windows Benutzerkonto, das über **Administratorenrechte** verfügt, an Ihrem Computer an.

Wenn Sie nicht sicher sind, welche Rechte Ihr Windows Benutzerkonto besitzt, können Sie dies überprüfen: > WINDOWS BUTTON > SYSTEMSTEUERUNG >



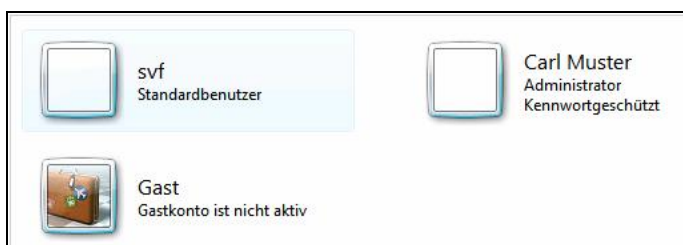
> *BENUTZERKONTEN UND JUGENDSCHUTZ:*



> *BENUTZERKONTEN:*



In der nachfolgenden Übersicht werden alle Benutzerkonten mit ihrer Rolle aufgezeigt:



2. Installieren Sie *TrustX Praxis Version 2.1.14* mithilfe von *setup.exe* auf der TrustX-Website (http://www.trustx.ch/trustx-praxis/documents/setup-2_1_14.exe)

à Verwenden Sie **NICHT** den Installer (MSI)!

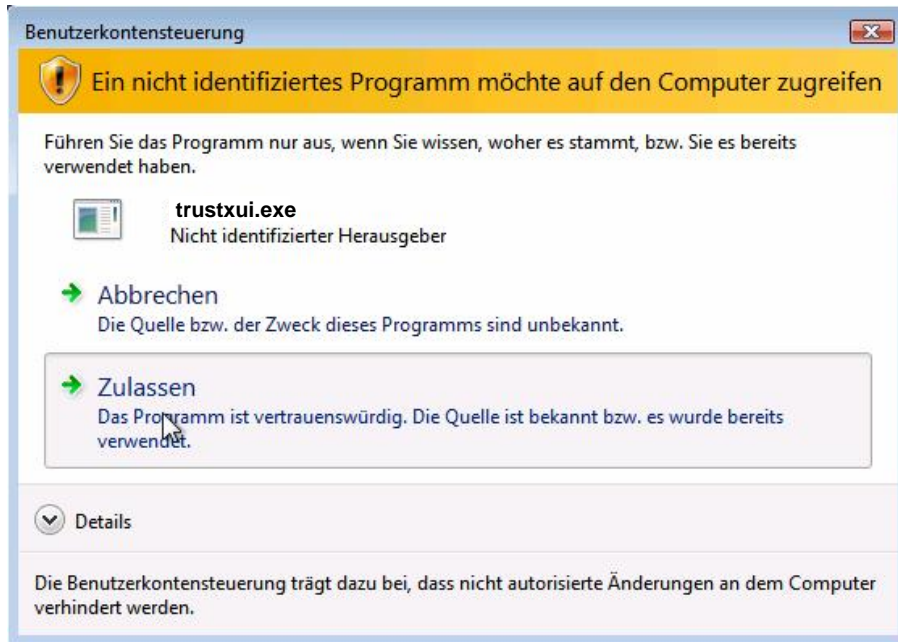
- a) Klicken Sie auf den Link „[TrustX-Praxis V2.1.14 Windows \[EXE, 122 KB\]](#)“ auf der TrustX-Website und klicken Sie „Ausführen“:



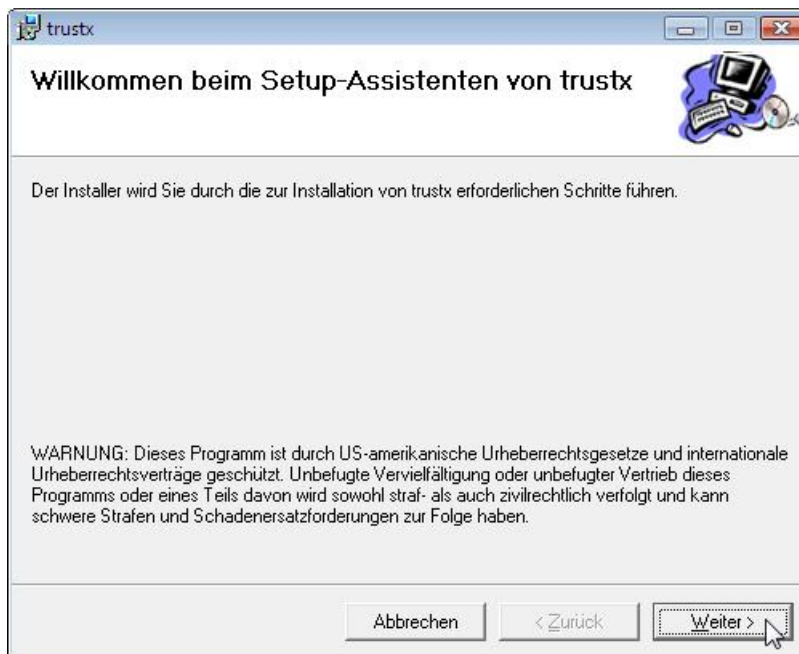
- b) Klicken Sie auf „Ausführen“:



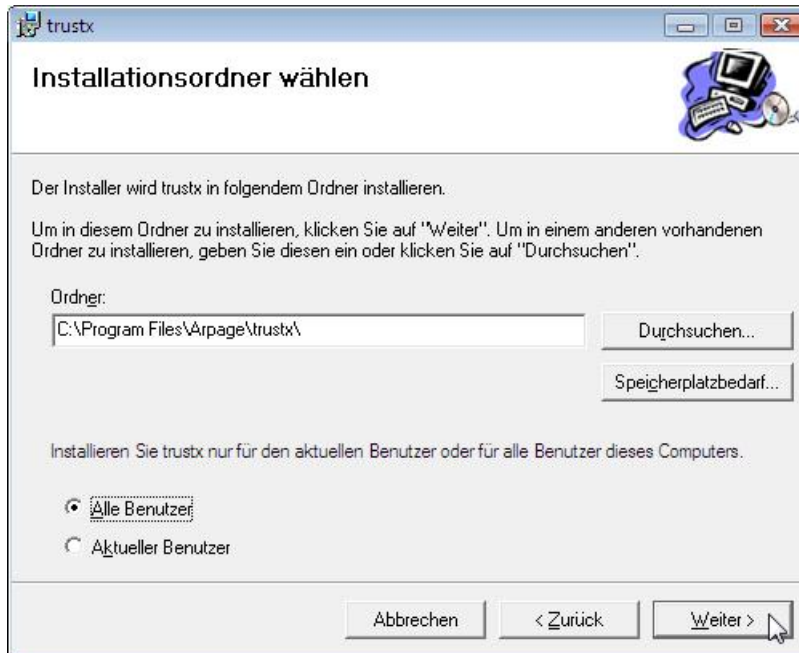
c) Wählen Sie „Zulassen“ aus:



d) Klicken Sie auf „Weiter“:



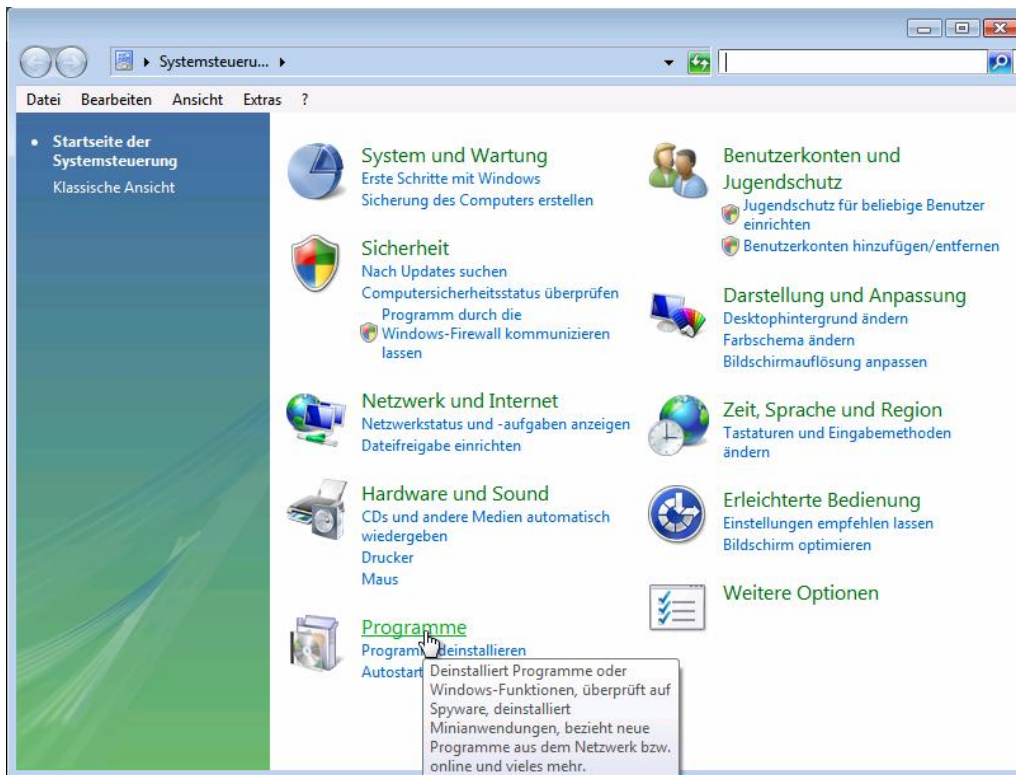
- e) Wählen sie „Alle Benutzer“ aus und klicken Sie auf „Weiter“:



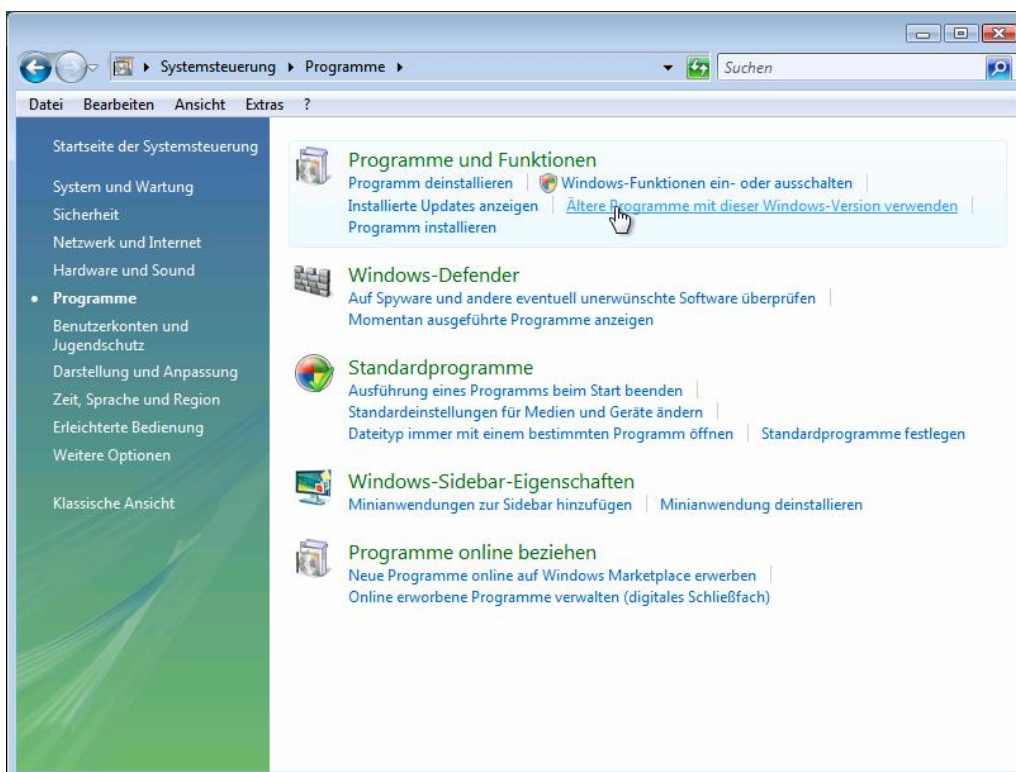
- f) Folgen Sie nun den Anweisungen des Installationsprogramms und schliessen Sie das Fenster nach Abschluss der Installation.
3. Falls *TrustX Praxis* nach der Installation noch gestartet ist, beenden Sie es.
4. Führen Sie für *TrustX Praxis* den Programmkompatibilitätsassistenten gemäss den nachfolgenden Screenshots durch:
- g) Öffnen Sie über den Windows-Button die „Systemsteuerung“:



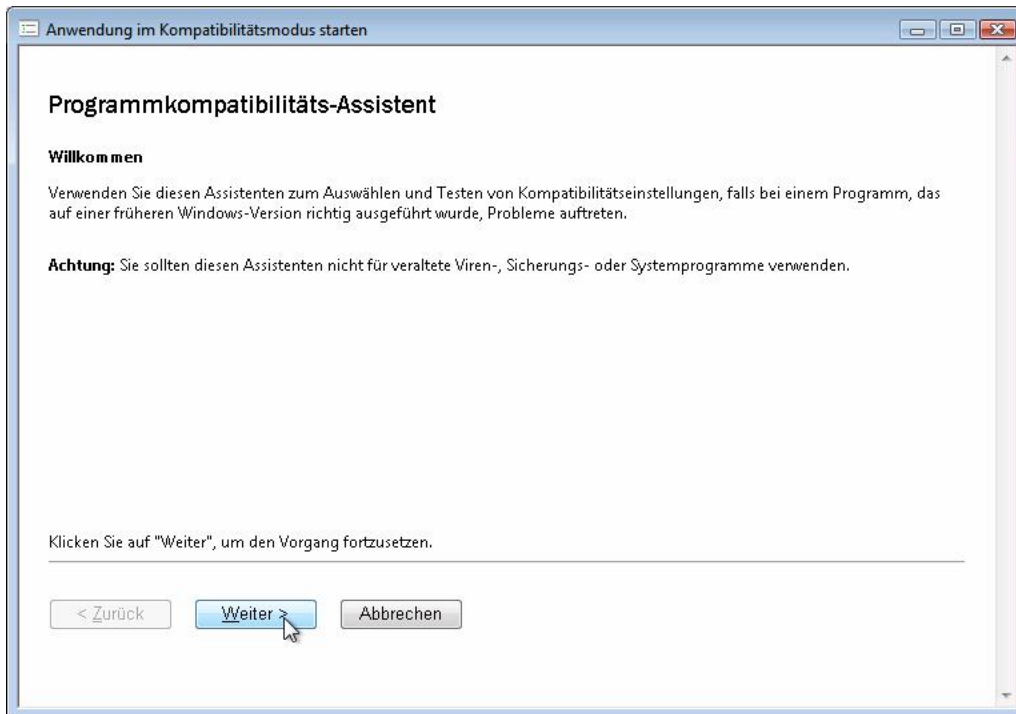
h) Klicken Sie darin auf „Programme“:



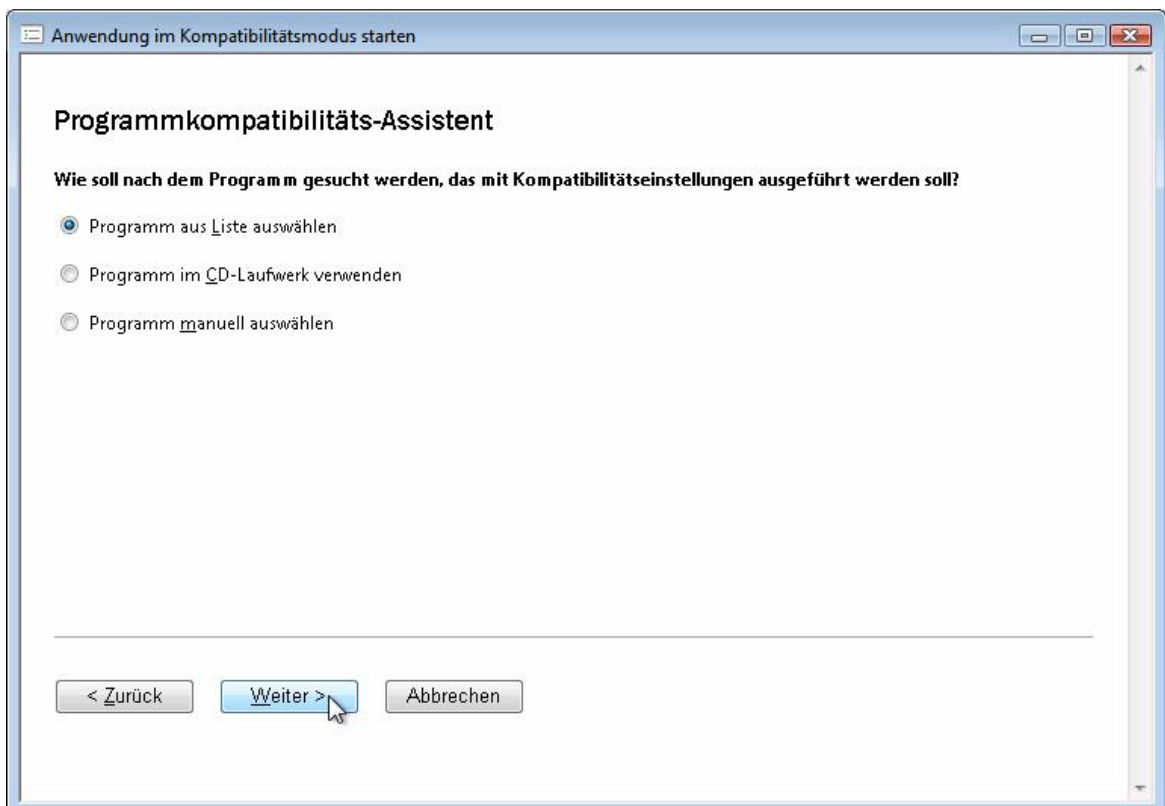
i) Starten Sie den Assistenten, indem Sie auf „Ältere Programme mit dieser Windows-Version verwenden“ klicken:



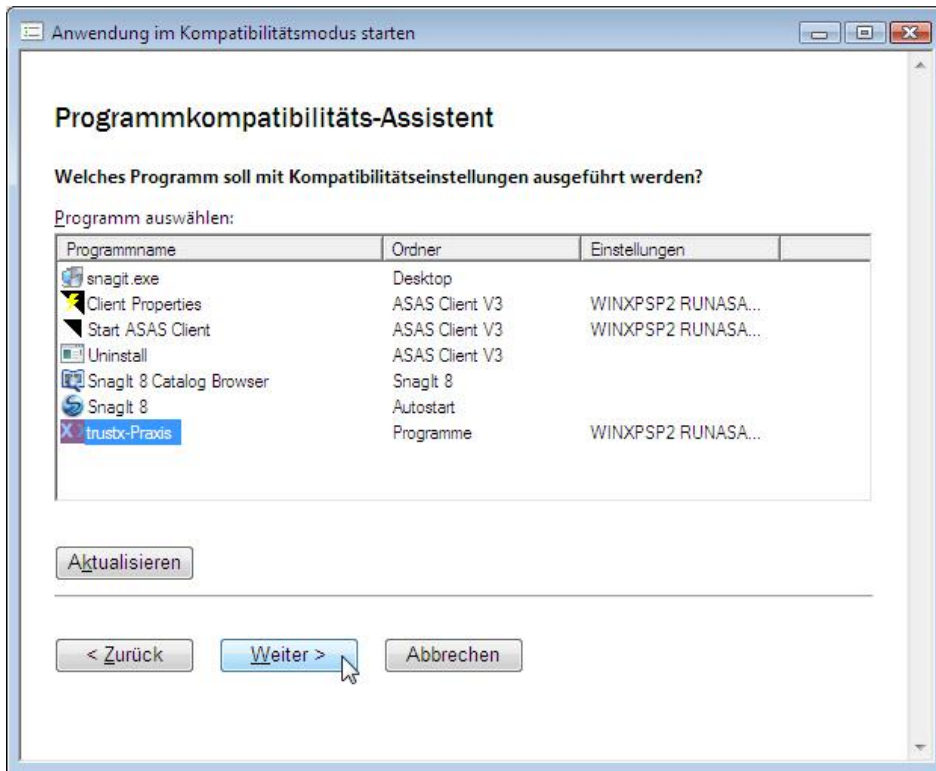
j) Klicken Sie auf „Weiter“:



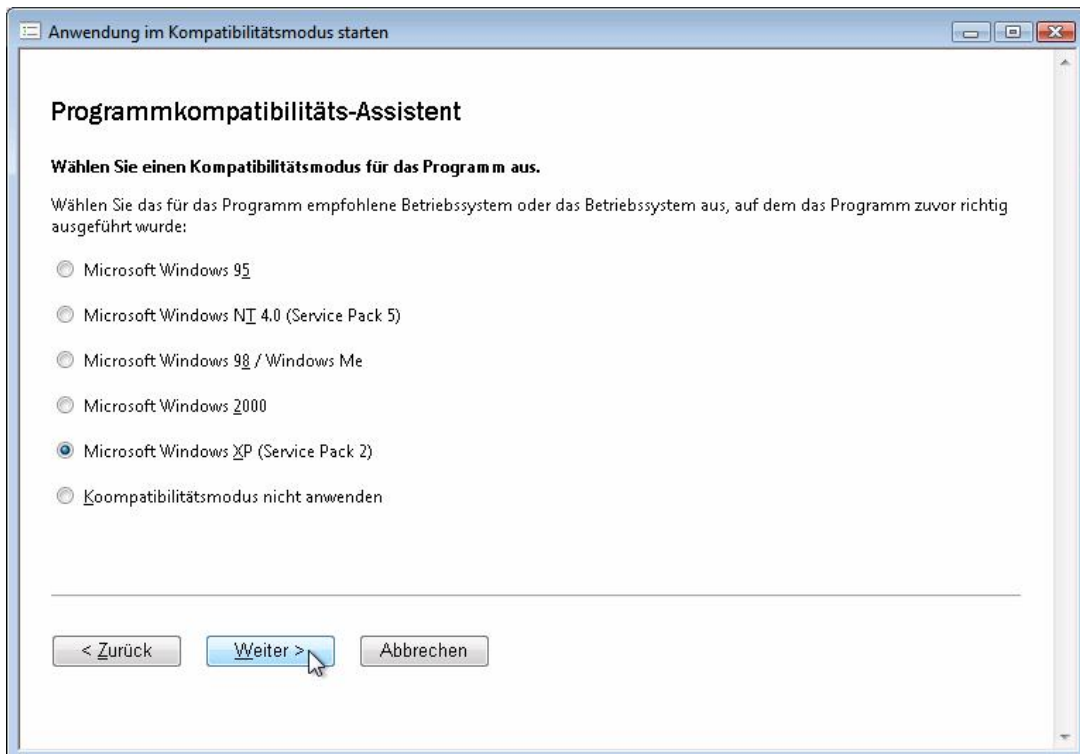
k) Wählen Sie die Option „Programm aus Liste auswählen“ und klicken Sie auf „Weiter“:



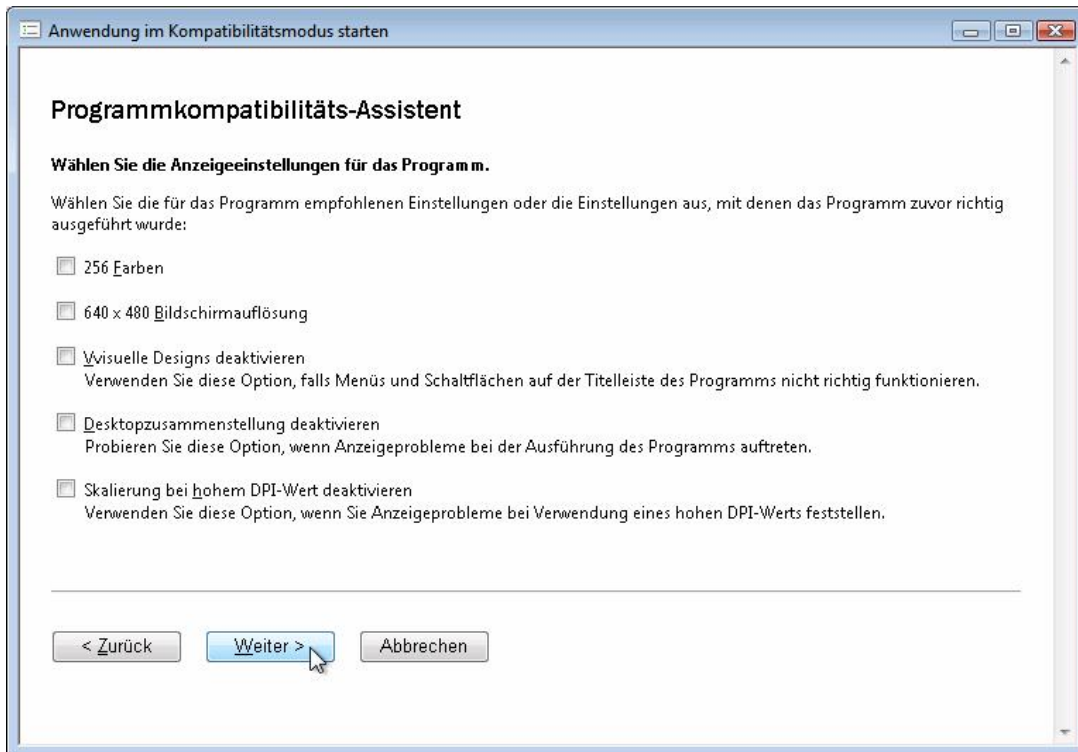
l) Wählen Sie den Eintrag „trustx-Praxis“ aus und klicken Sie auf „Weiter“:



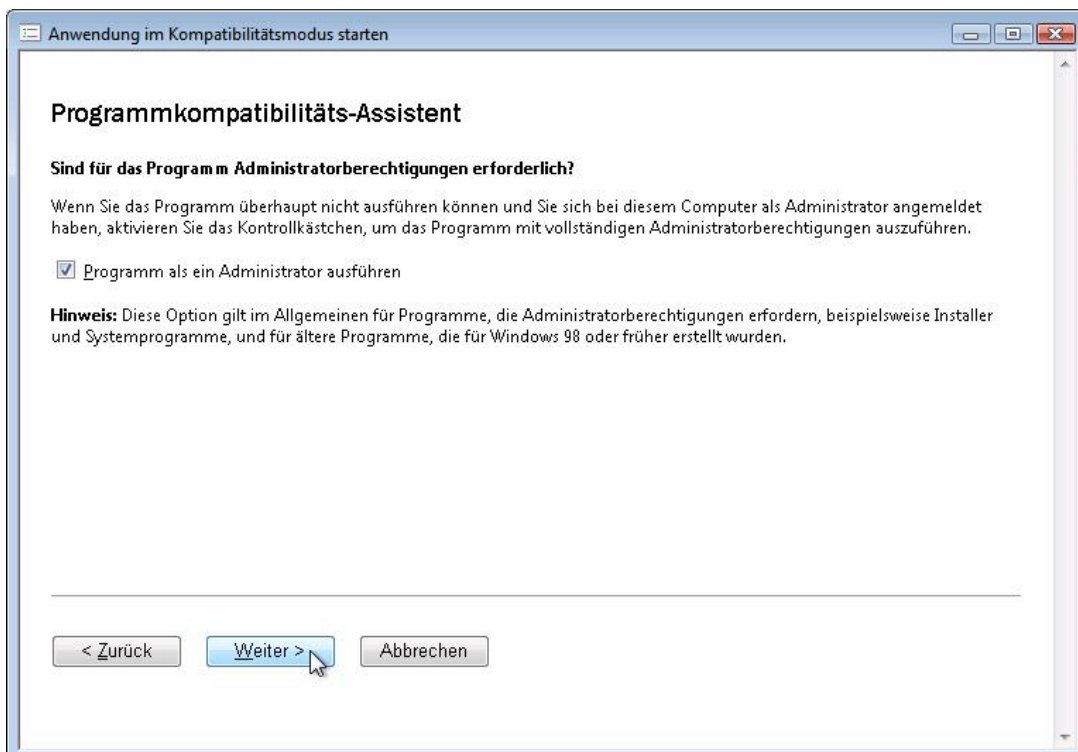
m) Wählen Sie „Microsoft Windows XP (Service Pack 2)“ und klicken Sie auf „Weiter“:



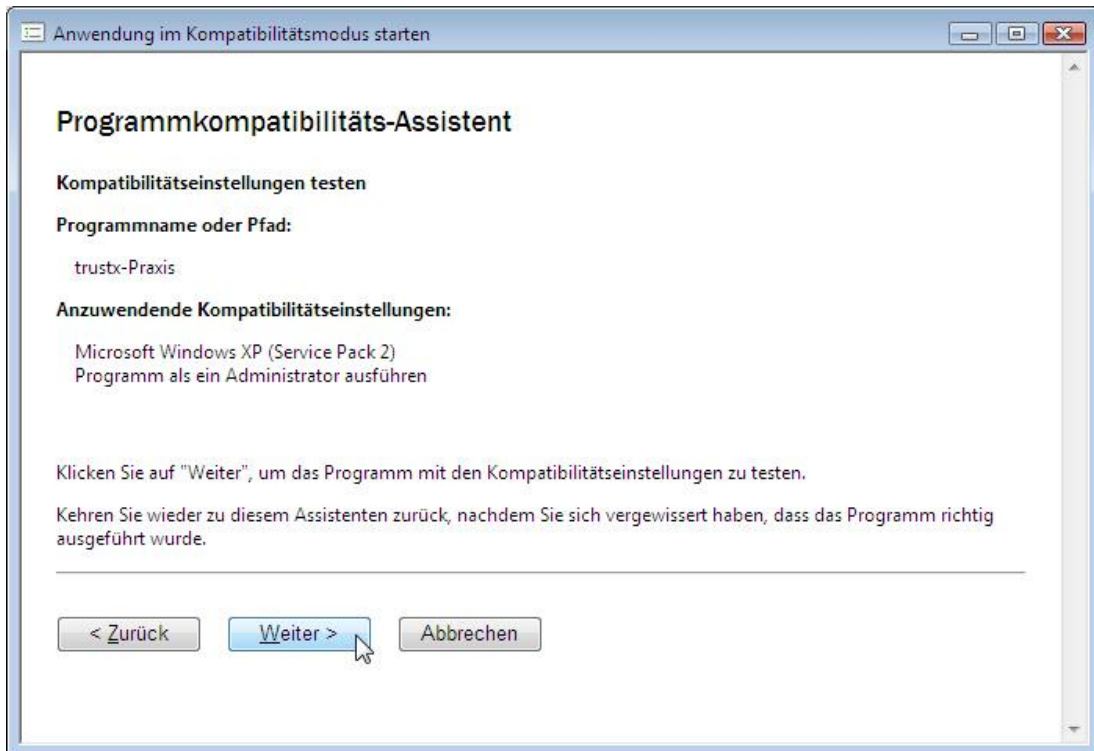
n) Klicken Sie auf „Weiter“, ohne eine Auswahl für die Anzeigeeinstellungen zu treffen:



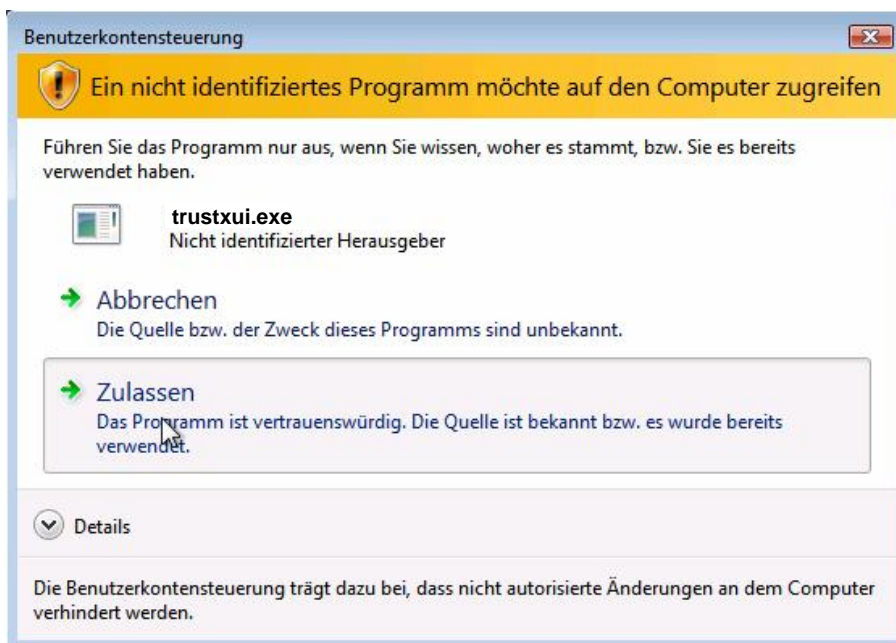
o) Aktivieren Sie die Option „Programm als ein Administrator ausführen“:



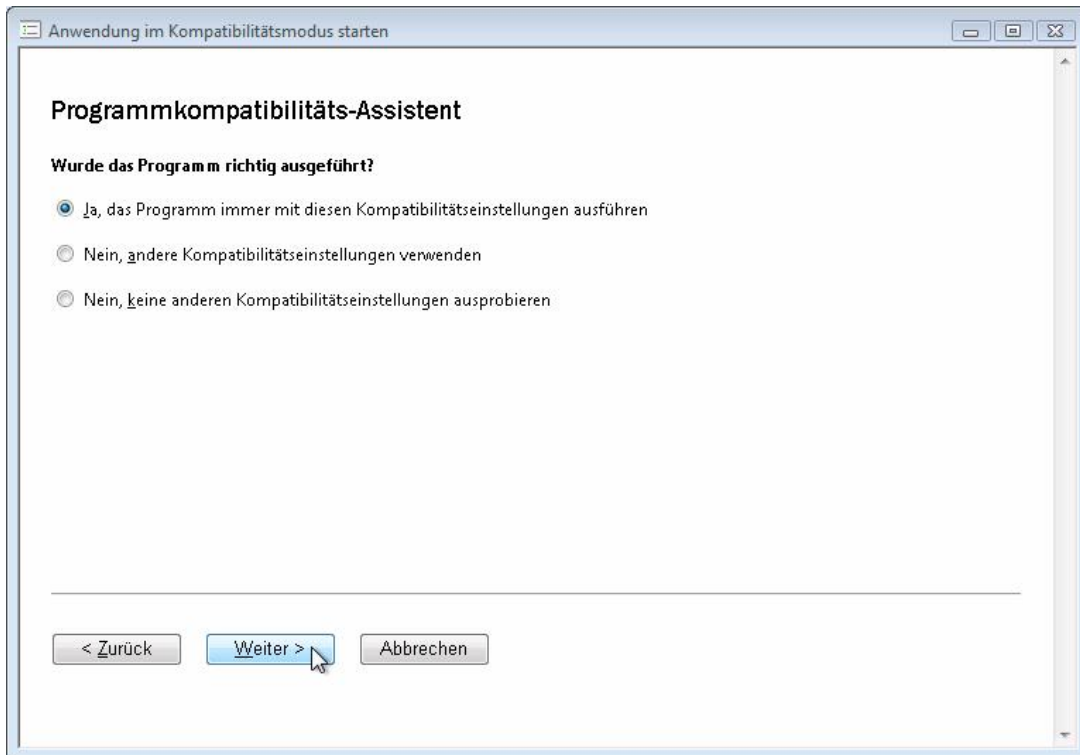
p) Klicken Sie auf „Weiter“:



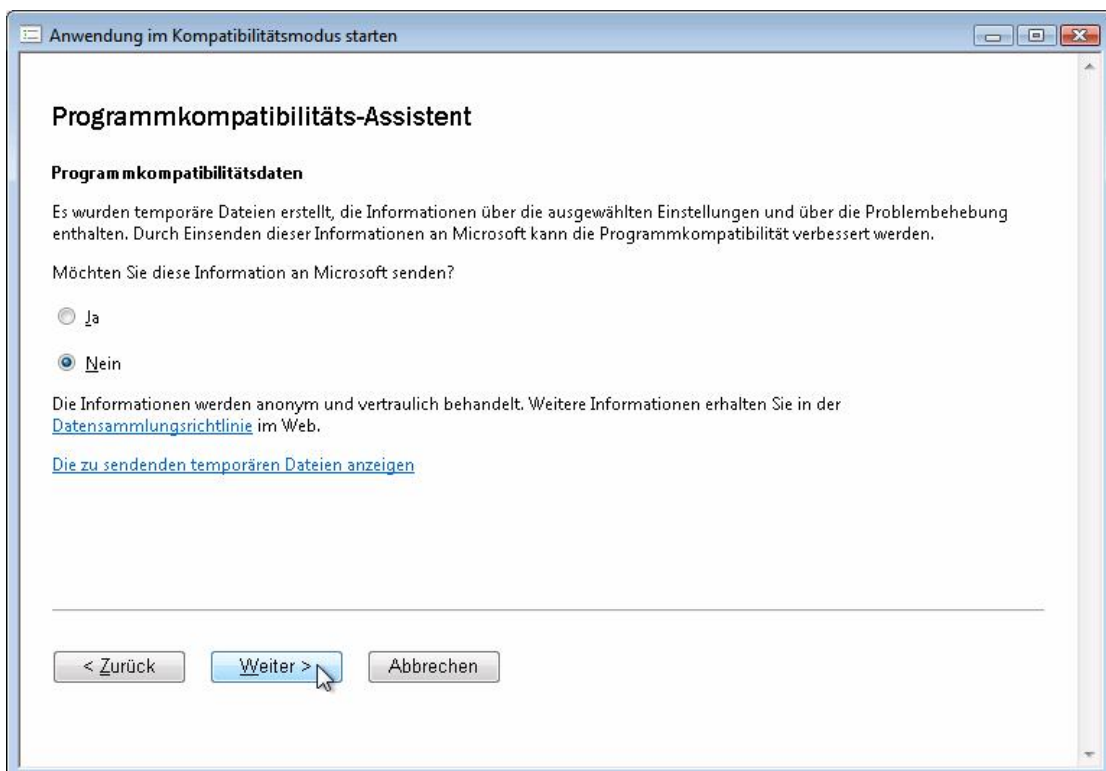
q) Wählen Sie „Zulassen“:



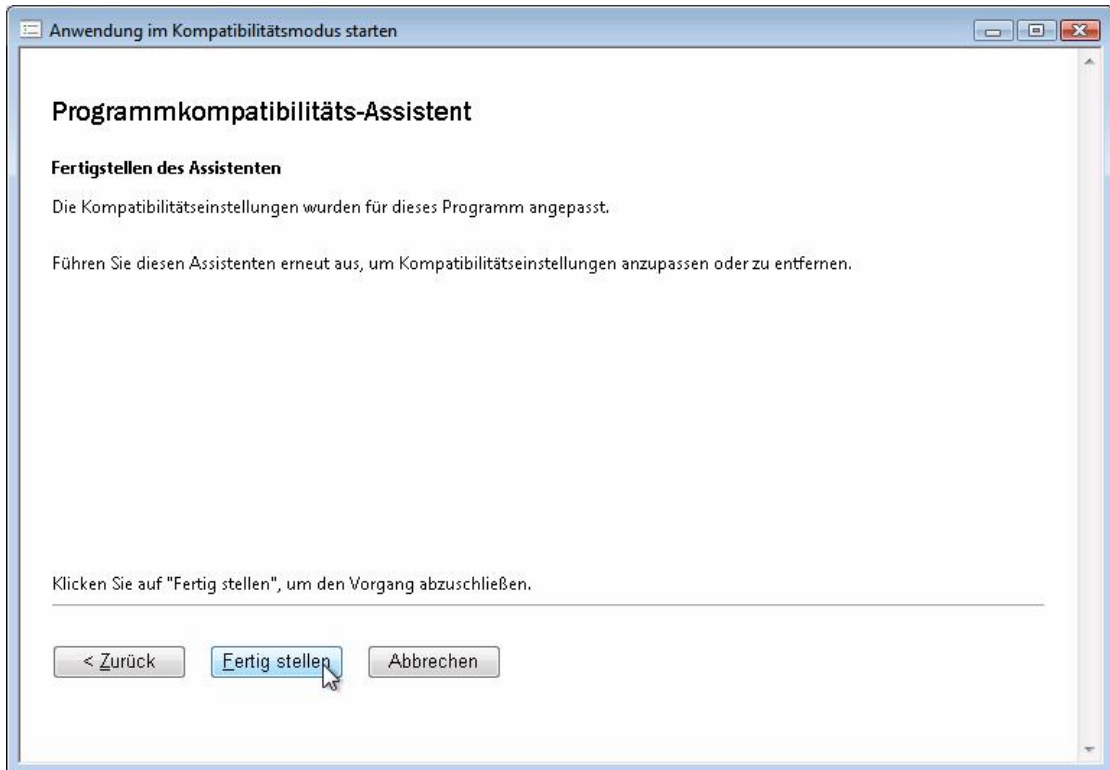
- r) Wählen Sie die Option „Ja, das Programm immer mit diesen Kompatibilitätseinstellungen ausführen“, und klicken Sie auf „Weiter“:



- s) Wählen Sie „Nein“ und klicken auf „Weiter“:



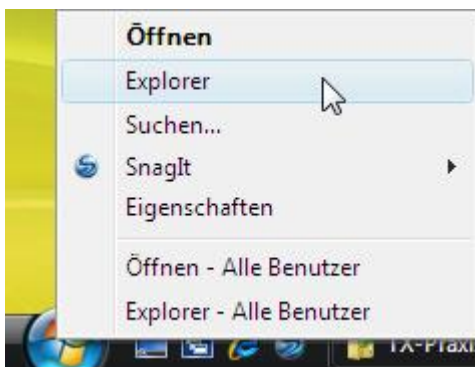
t) Klicken Sie auf „Fertig stellen“:



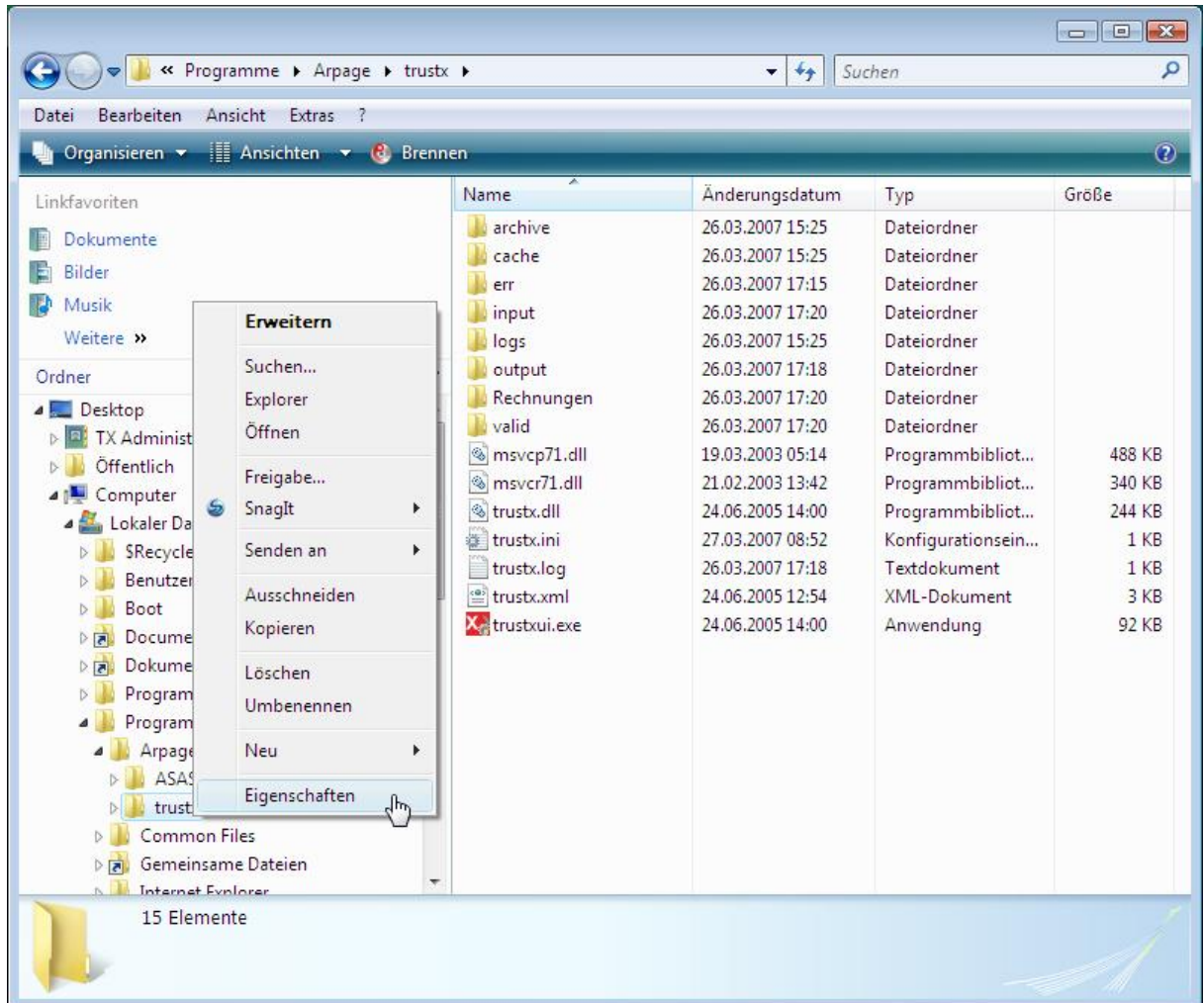
B Weitere Anpassungen

Nach der erfolgreichen Installation von *TX Praxis* muss die Berechtigung auf das Programmverzeichnis von *TX Praxis* gesetzt werden. Gehen Sie dazu wie folgt vor:

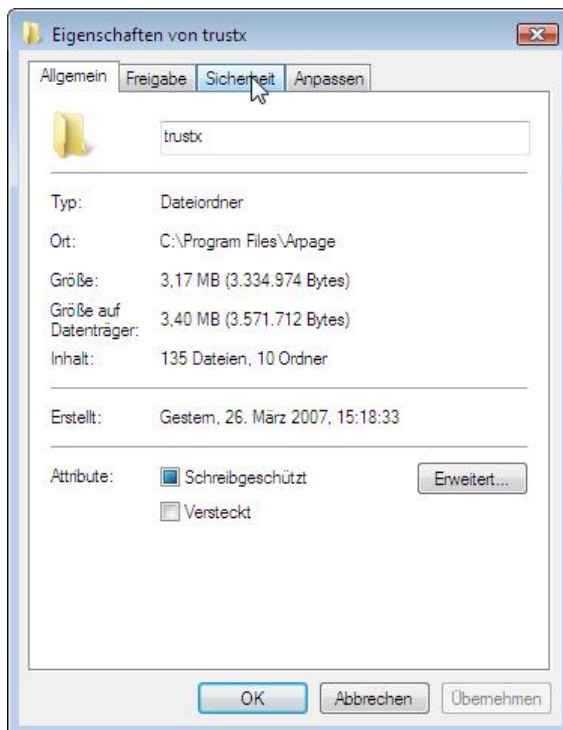
1. Öffnen Sie den Explorer (rechte Maustaste auf das Windows-Symbol):



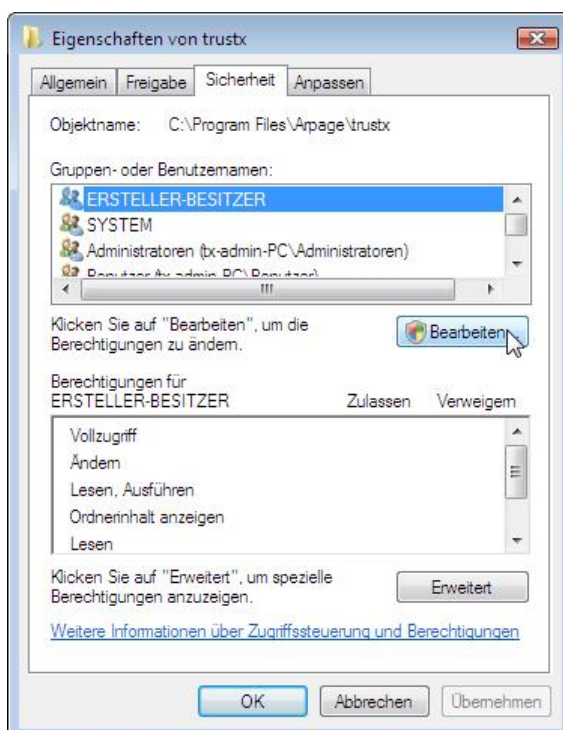
- Öffnen Sie das Verzeichnis C:\Programme\Arpage\trustx. Klicken Sie mit der rechten Maustaste auf das Verzeichnis *trustx* und wählen Sie „Eigenschaften“ aus:



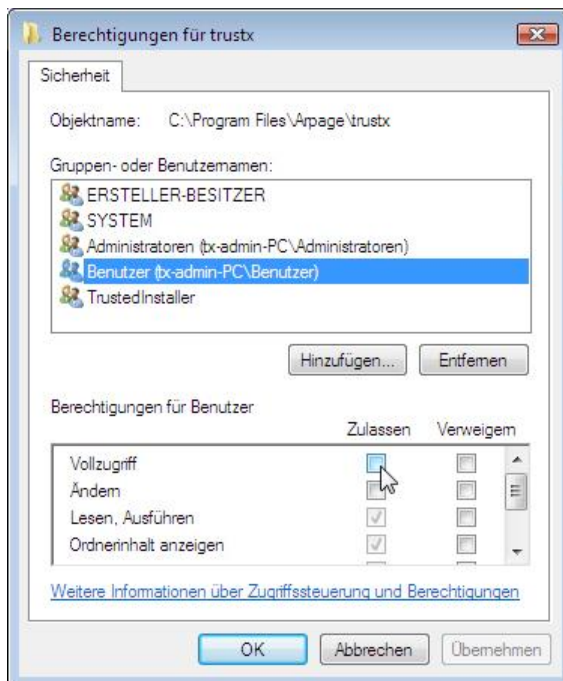
3. Gehen Sie ins Register „Sicherheit“:



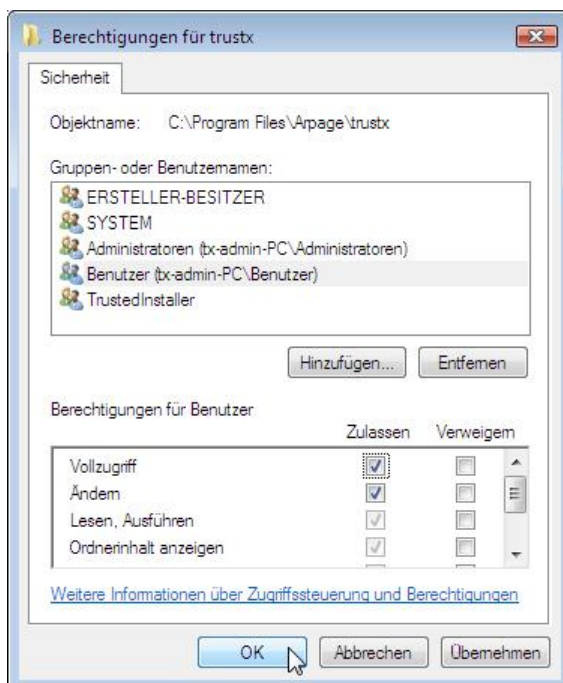
4. Klicken Sie auf „Bearbeiten“:



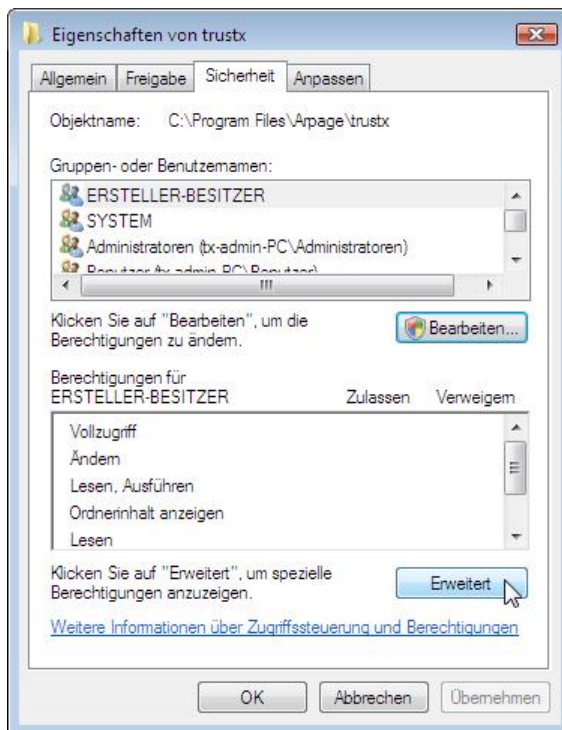
5. Wählen Sie die Gruppe „Benutzer (...)“ aus und setzen die Checkbox „Vollzugriff Zulassen“:



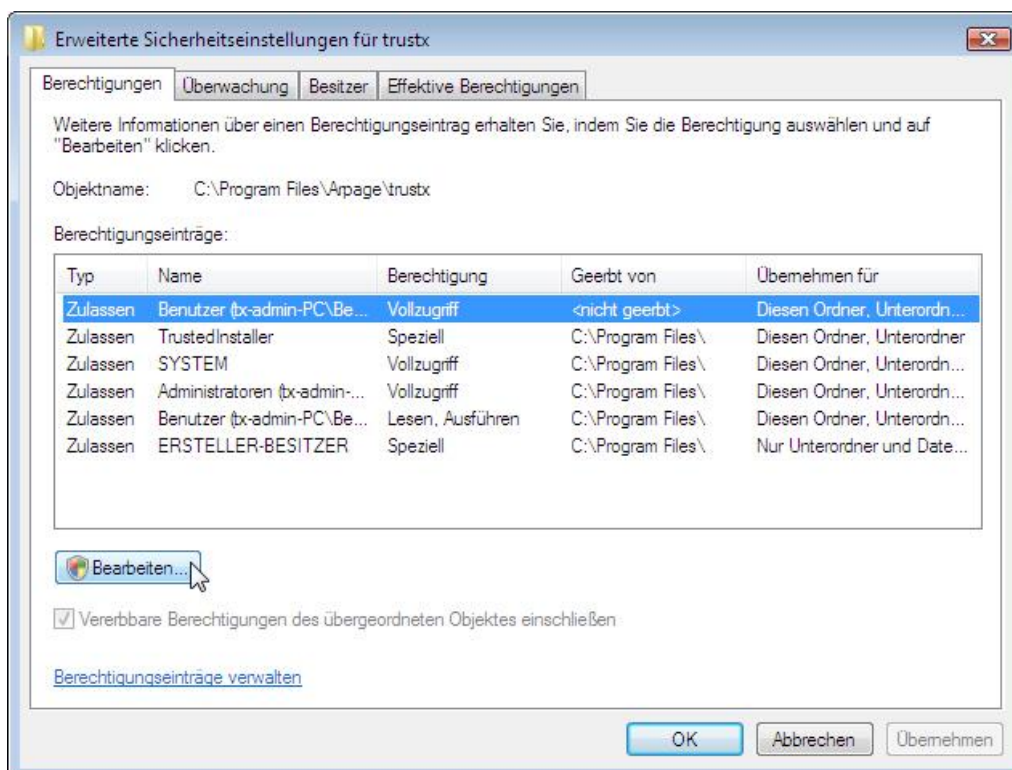
6. Bestätige Sie mit „OK“:



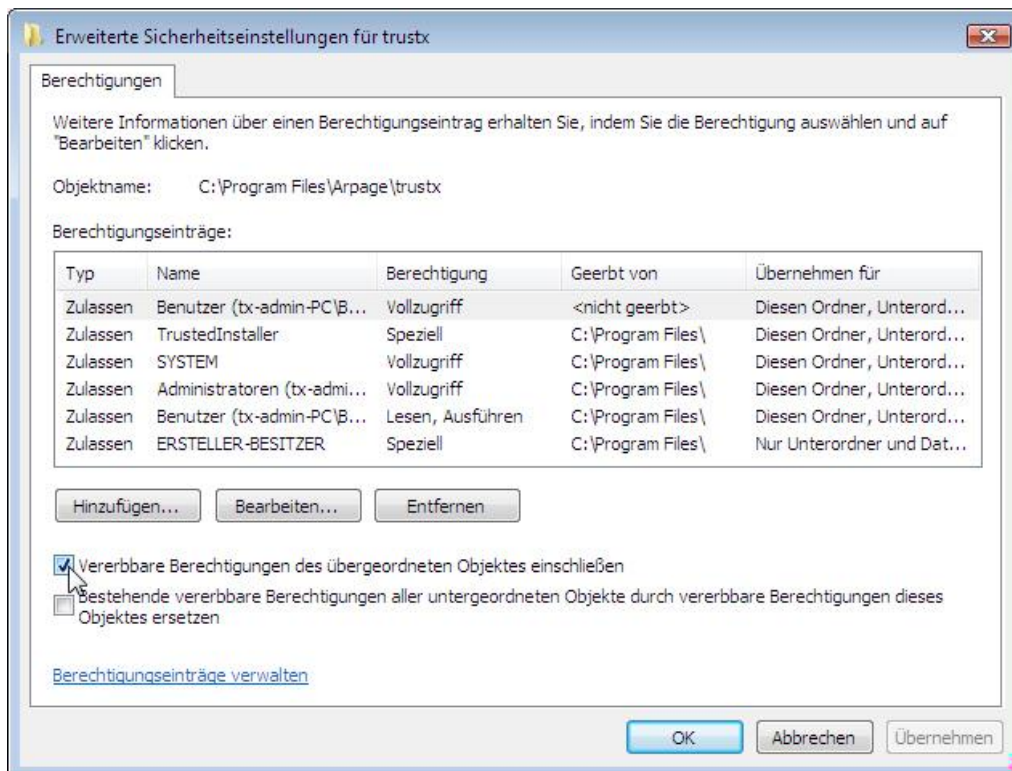
7. Klicken Sie auf „Erweitert“:



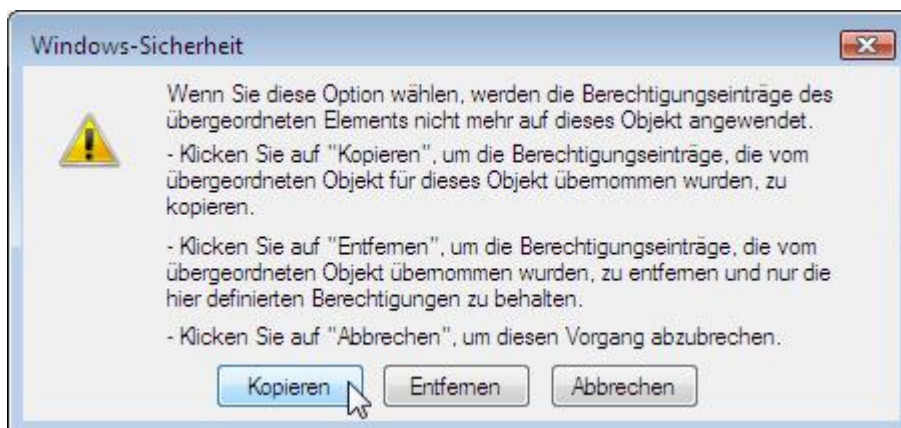
8. Wählen Sie den Eintrag „Benutzer (...)“ aus und klicken Sie auf „Bearbeiten“:



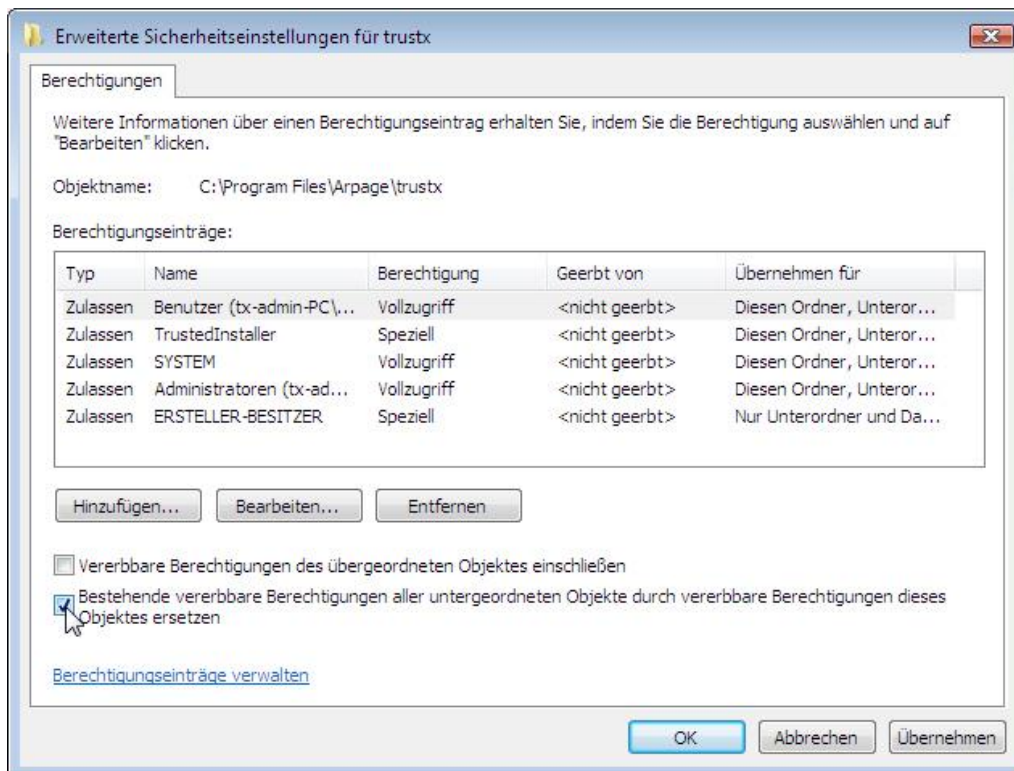
9. Deaktivieren Sie die obere Checkbox:



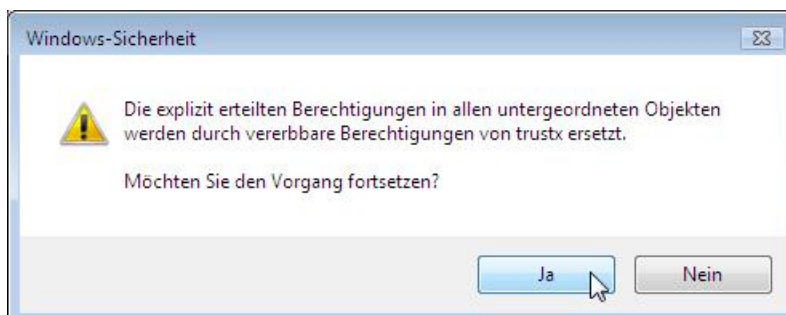
10. Klicken Sie auf „Kopieren“:



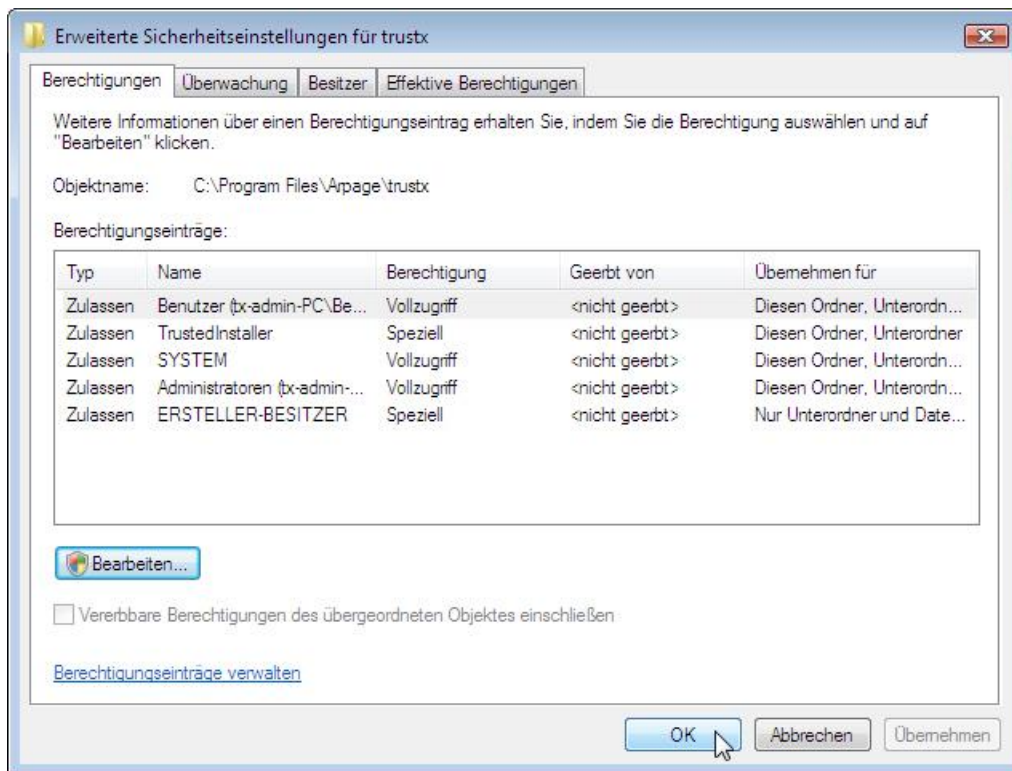
11. Aktivieren Sie die untere Checkbox und bestätigen Sie mit „OK“:



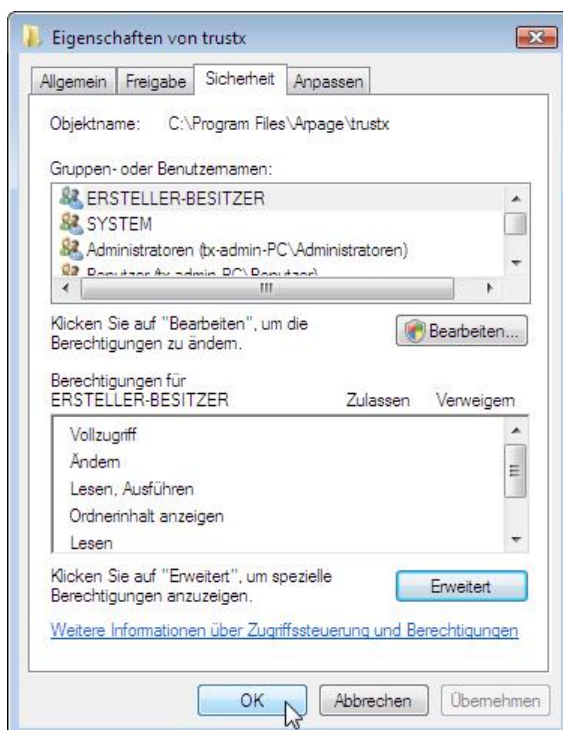
12. Bestätigen Sie mit „OK“:



13. Bestätigen Sie mit „OK“:



14. Bestätigen Sie mit „OK“:



Die Installation ist nun abgeschlossen. Melden Sie sich nun als *Benutzer* an.